

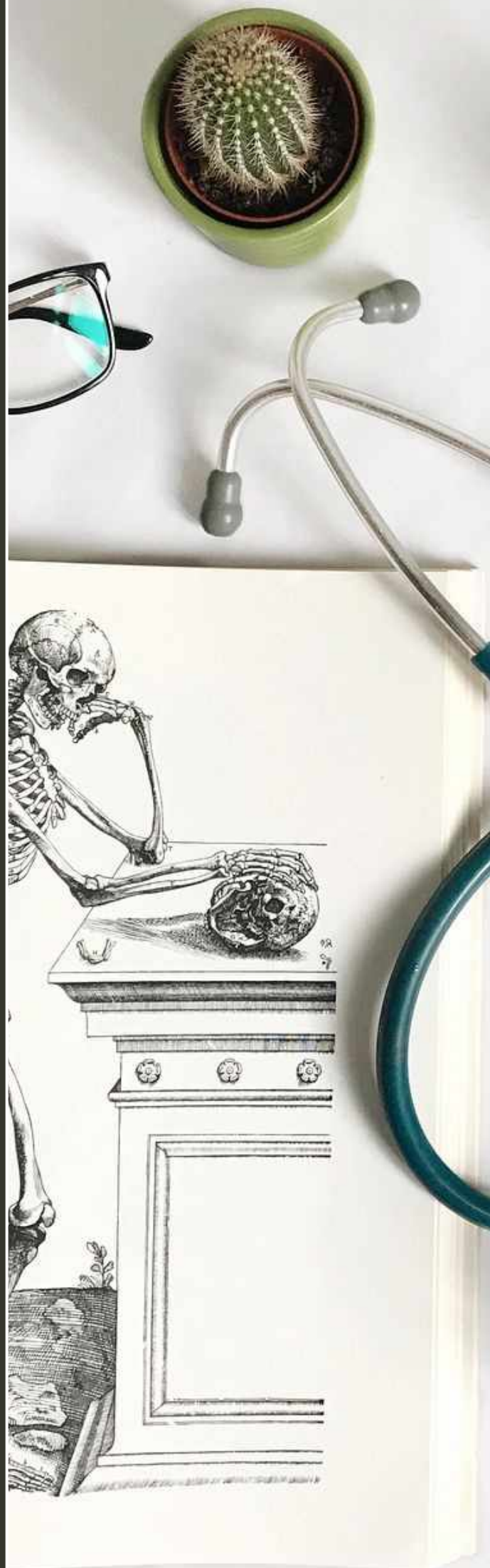
Федеральное государственное
бюджетное образовательное
учреждение высшего
образования
«Кемеровский государственный
медицинский университет»
Министерства здравоохранения
Российской Федерации
Компания «Артлайф» г. Томск
НОЦ мирового уровня «Кузбасс»

IV Международная научно-
практическая
конференция

«Актуальные
вопросы
клинической
медицины и
современные
подходы к их
решению»

**СБОРНИК
МАТЕРИАЛОВ
КОНФЕРЕНЦИИ**

Кемерово
15 апреля 2025 г



Федеральное государственное бюджетное образовательное учреждение
высшего образования
«Кемеровский государственный медицинский университет»
Министерства здравоохранения Российской Федерации
Компания «Артлайф» г. Томск
НОЦ мирового уровня «Кузбасс»

**IV Международная научно-практическая конференция
«Актуальные вопросы клинической медицины и
современные подходы к их решению»**

Кемерово
15 апреля 2025 г

УДК 614.2:613.2(082)

ББК 51.1(2)я43

М 422

IV Международная научно-практическая конференция «Актуальные вопросы клинической медицины и современные подходы к их решению»

(Кемерово, 15 апреля 2025 г.)/ отв. ред. В. М.

Позняковский, Е. М. Мальцева. - Кемерово: КемГМУ, 2025. - 181 с.

В сборнике представлены материалы IV Международная научно-практическая конференция, состоявшейся 15 апреля 2025 г в Кемеровском государственном медицинском университете. Участники конференции ученые, преподаватели, аспиранты и студенты вузов России и стран зарубежья, научные разработки которых посвящены актуальным проблемам и перспективам развития медицинской биотехнологии, биофармацевтики и Клиническая медицина.

Редакционная коллегия выпуска:

проф., д.б.н. В.М. Позняковский (г. Кемерово)

проф., д.т.н. А.Н. Австриевских (г. Томск)

к.т.н. А.А. Вековцев (г. Томск)

проф., д.м.н. Коськина Е.В. (г. Кемерово)

к.б.н. В.В. Большаков (г. Кемерово)

доцент, к.м.н. Почуева Л.П.

доцент, к. фарм. н. Е.М. Мальцева (г. Кемерово)

к.м.н. Т.В. Иванова (г. Кемерово)

Отв. секретарь: доцент, д.т.н. Котова Т.В. (г. Кемерово)

Материалы публикуются в авторской редакции.

ISBN 978-5-8151-3456-7



Руководитель научно-образовательного центра «Прикладная биотехнология и нутрициология», профессор кафедры гигиены Кемеровского государственного медицинского университета, Заслуженный деятель науки РФ, доктор биологических наук, профессор Позняковский Валерий Михайлович

Кемеровский государственный медицинский университет- один из ведущих медицинских ВУЗов России, обладающий достойной историей и нацеленный на дальнейшие результаты в учебной и научной деятельности.

Одним из приоритетных направлений в работе университета является его сотрудничество с индустриальными партнерами, в том числе компанией «Арт Лайф» - лидером в производстве продуктов здорового питания.

Мы надеемся, что научный потенциал профессорско-преподавательского состава университета и сотрудников компании «Арт Лайф» принесет ощутимые результаты в развитии новых здоровьесберегающих технологий в Кузбасском регионе и поиске талантов молодых одаренных исследователей.



*Генеральный директор компании
«Артлайф», доктор технических наук,
профессор Австриевских Александр
Николаевич*

Основное направление деятельности компании «Арт Лайф» - разработка специализированных продуктов, в том числе биологически активных добавок, для профилактики, комплексного лечения распространенных заболеваний. Перспективным направлением является производство функциональных продуктов здорового питания с использованием достижений современной биотехнологии.

Компания имеет 400 филиалов в стране и 25 представительств в разных странах мира. Компания уверенно движется вперед, опираясь на мощный интеллектуальный потенциал и тесное сотрудничество с научноисследовательскими учреждениями и учебными заведениями, используя новейшие технологии фармацевтической и биотехнологической отраслей промышленности.

С Кемеровским государственным медицинским университетом заключен договор о научном сотрудничестве, и мы надеемся, что совместными усилиями будут разработаны новые здоровьесберегающие технологии.

Компания «Арт Лайф» предоставляет свою научно-производственную базу для студентов, аспирантов и докторантов для выполнения любых амбициозных проектов и воплощения смелых идей в своем научно-исследовательском секторе.

Для нас большая честь выйти с университетом на новый итог сотрудничества и перейти на следующий образовательный и научный уровень.

СОДЕРЖАНИЕ

СЕКЦИЯ 1. КЛИНИЧЕСКАЯ МЕДИЦИНА И МЕДИЦИНСКАЯ БИОТЕХНОЛОГИЯ

СКОРОБОГАТКИНА И.А., ЮРИНА Е. С., ЛЕБЕДЕВ М.А., КИСЕЛЕВ А.Н., СЫРБУ С.А. МИЦЕЛЛЯРНЫЕ КОНТЕЙНЕРЫ НА ОСНОВЕ ДОДЕЦИЛСУЛЬФАТА НАТРИЯ ДЛЯ ПОВЫШЕНИЯ БИОДОСТУПНОСТИ 5- [4'-(N-МЕТИЛ-Х",3"-БЕНЗИМИДАЗОЛ-2"- ИЛ)ФЕНИЛ]-10,15,20-ТРИС(4'-СУЛЬФОФЕНИЛ)ПОРФИНА	12
ВОХИДОВА Д.А., УСМАНОВА Д.Д., ВОХИДОВ А.М., ХОДЖИМЕТОВ Д.Н. ВОССТАНОВЛЕНИЕ МОТОРНОЙ АКТИВНОСТИ ПАЦИЕНТОВ В ОСТРОМ ПЕРИОДЕ ИШЕМИЧЕСКОГО ИНСУЛЬТА	17
ТУЛАЕВ М.Ж. КЛИНИЧЕСКИЕ И НЕЙРОПСИХОЛОГИЧЕСКИЕ ОСОБЕННОСТИ ПАЦИЕНТОВ С ХРОНИЧЕСКОЙ ОБСТРУКТИВНОЙ БОЛЕЗНЬЮ ЛЕГКИХ С НАРУШЕНИЕМ МОЗГОВОГО КРОВООБРАЩЕНИЯ И КОГНИТИВНЫМИ РАССТРОЙСТВАМИ	19
ХАСАНОВА Г.Х., ТУХТАЕВА Н.Х. ОСОБЕННОСТИ БИОИМПЕДАНСНОГО АНАЛИЗА У ПАЦИЕНТОВ С МЕТАБОЛИЧЕСКИМ СИНДРОМОМ И ДЕФИЦИТОМ ВИТАМИНА D	22
УМУРЗАКОВА Д.А. ИЗУЧЕНИЕ ПОКАЗАТЕЛЕЙ, СВЯЗАННЫХ С ЧАСТОТОЙ ГОСПИТАЛИЗАЦИЙ ПО ПОВОДУ ОСТЕОХОНДРОЗА ПОЗВОНОЧНИКА	26
ТОЛИПОВА Г.К. ФАКТОРЫ, ВЛИЯЮЩИЕ НА УРОВЕНЬ ОХВАТА ИММУНИЗАЦИЕЙ	28
МАМАТОВА Ш. А., РАИМОВА М.М. КЛИНИКО-НЕЙРОПСИХОЛОГИЧЕСКАЯ ХАРАКТЕРИСТИКА ЭКСТРАПИРАМИДНЫХ НАРУШЕНИЙ У ЛИЦ С ЦЕРЕБРОВАСКУЛЯРНОЙ ПАТОЛОГИЕЙ	30
ЮРИНА Е.С., ЛЕБЕДЕВА Н.Ш., ВЕДЕРНИКОВА И.А.	

УМУРЗАКОВА Д.А.
**ИЗУЧЕНИЕ ПОКАЗАТЕЛЕЙ, СВЯЗАННЫХ С ЧАСТОТОЙ
ГОСПИТАЛИЗАЦИЙ ПО ПОВОДУ ОСТЕОХОНДРОЗА
ПОЗВОНОЧНИКА**

Школа общественного здравоохранения, Ташкентская медицинская академия

UMURZAKOVA D.A.
**STUDY OF INDICATORS ASSOCIATED WITH THE FREQUENCY
OF HOSPITALIZATIONS FOR SPINAL OSTEOCHONDROSIS**

School of Public Health, Tashkent Medical Academy

Аннотация. Остеохондроз позвоночника является одной из наиболее распространённых патологий опорно-двигательной системы, особенно среди лиц трудоспособного возраста. В настоящем исследовании проведён анализ 1500 историй болезни пациентов, госпитализированных в отделение вертебрологии с диагнозом остеохондроз позвоночника. Целью работы было выявление возрастного-половых, социальных и профессиональных факторов риска, способствующих развитию заболевания. Установлено, что средний возраст госпитализированных составляет 56,6 лет, при этом у женщин он выше, чем у мужчин. Преобладающее число пациентов — жители сельской местности и лица без постоянного места работы.

Abstract. Osteochondrosis of the spine is one of the most common pathologies of the musculoskeletal system, especially among people of working age. In this study, we analyzed 1,500 case histories of patients hospitalized in the vertebrology department with a diagnosis of osteochondrosis of the spine. The aim of the work was to identify age-, sex-, social and professional risk factors that contribute to the development of the disease. It was found that the average age of hospitalized patients is 56.6 years, while it is higher for women than for men. The predominant number of patients are residents of rural areas and persons without a permanent place of work.

Ключевые слова: остеохондроз позвоночника, госпитализация, возрастной фактор.

Keywords: osteochondrosis of the spine, hospitalization, age factor.

Актуальность. В современном мире заболевания позвоночника, в частности остеохондроз, занимают одно из ведущих мест среди хронических заболеваний, ограничивающих жизнедеятельность населения трудоспособного возраста. Распространённость остеохондроза в последние десятилетия неуклонно растёт, что связано как с увеличением продолжительности жизни, так и с изменениями образа жизни – снижением физической активности, длительным нахождением в сидячем положении, увеличением частоты метаболических нарушений и стрессов.

Таким образом, остеохондроз позвоночника представляет собой не только медико-биологическую, но и важную социально-экономическую проблему, требующую изучения факторов риска, в том числе возрастнополовых, социальных и профессиональных.

Цель исследования. Изучение возрастнополовых характеристик, социального статуса и рода занятий госпитализированных пациентов как факторов риска развития остеохондроза позвоночника.

Материалы и методы. Для изучения возрастнополовых особенностей, социального статуса и профессиональных факторов риска остеохондроза позвоночника были проанализированы 1500 историй болезни пациентов, госпитализированных в отделение вертебрыологии Республиканского специализированного научно-практического медицинского центра травматологии и ортопедии с диагнозом «остеохондроз позвоночника». Статистическая обработка данных проводилась с использованием программного обеспечения Statistica 10.0.

Результаты. Анализ данных показал, что основная масса госпитализированных с остеохондрозом позвоночника — это лица трудоспособного возраста, со средним возрастом $56,6 \pm 0,3$ года, при этом данный показатель не имел существенных изменений за весь исследуемый период. Минимальный возраст пациентов составил 16 лет, максимальный — 90 лет.

При сравнении по полу выявлено, что возраст женщин, госпитализированных по поводу остеохондроза позвоночника, в среднем был на 5,1 года выше, чем у мужчин ($59,5 \pm 0,3$ года против $51,7 \pm 0,5$ года; $p < 0,001$). Также выявлено преобладание пациентов, проживающих в сельской местности.

По видам профессиональной деятельности пациенты распределились следующим образом: служащие — 17%, рабочие — 13%. При этом обращает на себя внимание высокая доля безработных (68%) среди госпитализированных. В профессиональной структуре мужского населения преобладали водители, фермеры и рабочие.

Особенности в структуре служащих с остеохондрозом: в среднем $34,3 \pm 2,3$ случая госпитализаций приходились на учителей, при этом доля женщин среди них значительно преобладала — $39,2 \pm 2,9\%$ против $24,2 \pm 3,8\%$ мужчин ($p < 0,0005$). Из числа безработных 61% составляли пенсионеры, однако 39% — это лица трудоспособного и предпенсионного возраста. Основной контингент безработных составляли женщины.

Выводы. Распространённость остеохондроза позвоночника в значительной мере определяется возрастными и профессиональными факторами. У мужчин развитие заболевания в большей степени связано с профессиональными особенностями труда и малоподвижным образом жизни, тогда как у женщин ключевую роль играют возрастные и метаболические изменения, особенно в период менопаузы.