

NEUROLOGIYA

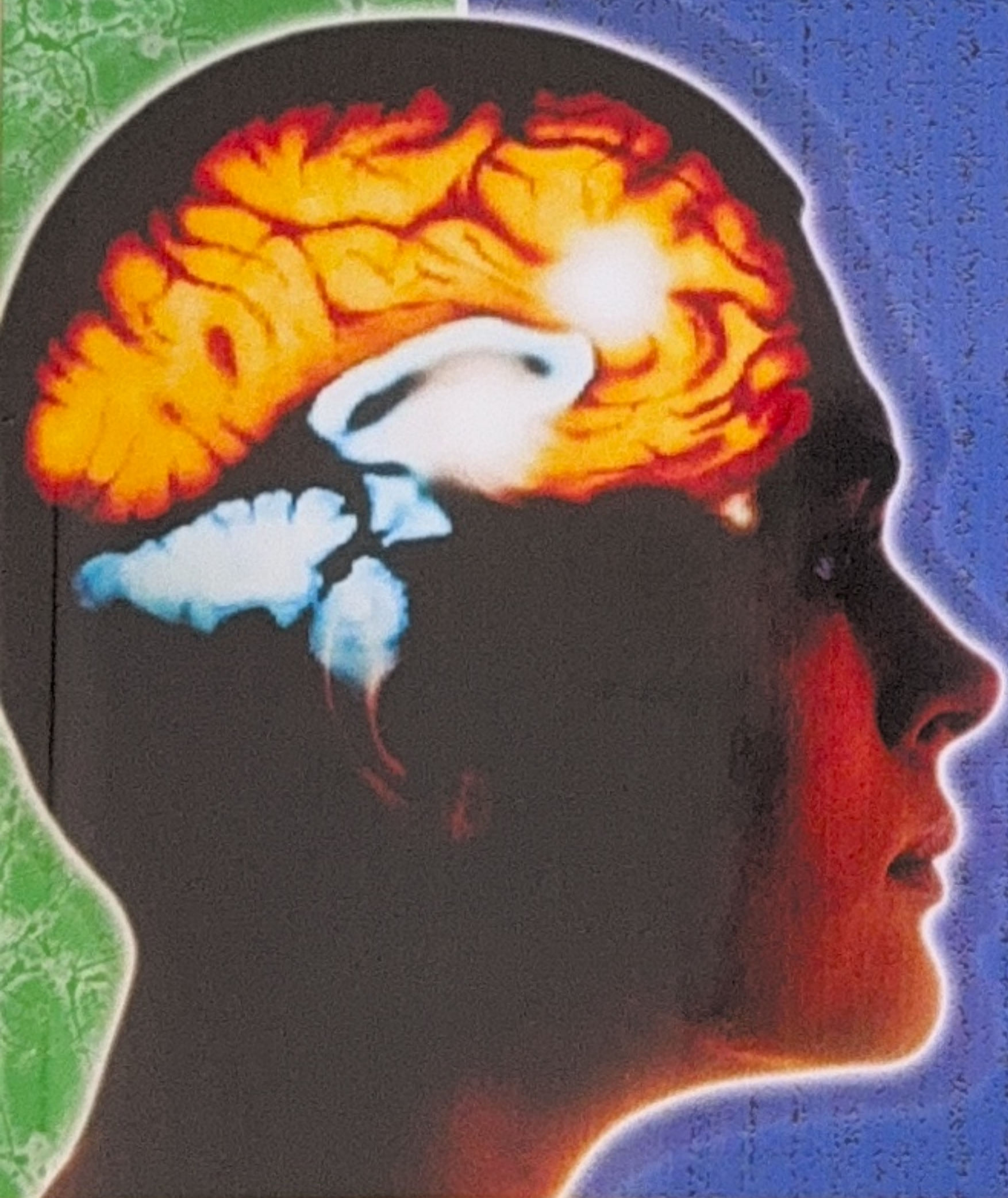
ILMIY-AMALIY JURNAL

ISSN 2010-5452



НЕВРОЛОГИЯ

НАУЧНО-
ПРАКТИЧЕСКИЙ
ЖУРНАЛ



NOBEL

NOBEL PHARMSANOAT

4/2023

NEVROLOGIYA

НЕВРОЛОГИЯ

Рецензируемый
научно-практический журнал
“НЕВРОЛОГИЯ”
Публикуется 4 раза в год

4 (96), 2023

АДРЕС РЕДАКЦИИ:

Республика Узбекистан
100007, г. Ташкент, ул. Паркентская, 51.
Тел.: 268-27-50.

Макет и подготовка к печати
проводились в редакции журнала.
Подписано в печать: 13.12. 2023 г.
Формат: 60 x 90 1/8.
Усл. печ. л. 11,16. Уч. изд. л. 7,6.
Тираж: 400 экз. Цена договорная

Оператор:
Мирзамухамедов О. Д.

Отпечатано в
ООО “GLOSSA” SHK NIM
100015, г. Ташкент, ул. Авлиё ота 93.
Тел.: (+99898)281-39-98

Журнал зарегистрирован
в Управлении печати и информации
г. Ташкента Рег. № 0129 от 06.11.2014 г.

© “Неврология” 4/2023

Электронная версия журнала
на сайтах: www.med.uz www.tipme.uz

Издается при поддержке компаний:

СП ООО “NOBEL PHARMSANOAT”
(генеральный партнер),

ООО «ВЕКТОРФАРМ»,
«АРТЕРИУМ»,

Главный редактор – профессор
МАДЖИДОВА Ё. Н.

Редакционная коллегия:

Алимов У.Х.
Асадуллаев М.М.
Азимова Н.М.
Гафуров Б.Г.
(зам. главного редактора)
Ибодуллаев З.Р.
Киличев И.А.
Мирджуроев Э.М.
Матмуродов Р. Д.
Насирова И.Р.
(ответственный секретарь)
Рахимбаева Г.С.
Сабилов Д.М.
Садыкова Г.К.
Халимова З.Ю.
Халимова Х.М.
Ходжаева Н.И.
Шамансуров Ш.Ш.
Эшбоев Э. Х.

Председатель редакционного совета
Гафуров Б.Г.

Редакционный совет:

Борнштейн Н. (Израиль)
Гехт А.Б.
Ганиева М.Т.(Таджикистан)
Гусев Е.И.
Дьяконова Е.Н.
Заваденко Н.Н.
Новикова Л.Б.
Нургужаев Е.С. (Казахстан)
Скоромец А.А.
Федин А.И.
Чутко Л. С. (все Россия)
Шералиева Рена Ханум(Азербайджан)

ELECTROENCEPHALOGRAPHIC SIGNS CHARACTERISTIC FOR EPILEPTIC ENCEPHALOPATHY IN CHILDREN

Vafoeva G.R., Saidkhodzhaeva S.N.

Tashkent pediatric medical institute.

The purpose.

To study the characteristic electroencephalographic signs without the convulsive form of epileptic encephalopathy.

Materials and methods.

The study included 25 children with a diagnosis without a convulsive form of epileptic encephalopathy. Most of them were sent for examination by a neuropsychiatric for behavioral, and cognitive disorders and delays in psychomotor, psycho-verbal, or general mental development. The average age of the observed children with no convulsive form of epileptic encephalopathy was 5.1 ± 0.6 years. The onset of the disease was 3.5 ± 0.54 years and varied from 3 to 7 years. In this work, general clinical, neurological, and instrumental research methods (EEG) were used.

Results and discussions.

During EEG monitoring, pattern-diffuse slow peak-wave activity was observed in 60.0% of patients, bilateral and synchronous with a frequency of 1–2.5 Hz, with an emphasis on the frontal and temporal lobes. In 56.0% of children, diffuse slow acute waves were recorded during the wakefulness phase in the interictal period.

This pattern consisted of a sequence of irregular and generalized spikes or sharp waves followed by sinusoidal slow waves of 35–400 duration with an amplitude of 200–800 microvolts, which were 68.0% symmetrical and 32.0% asymmetric. The amplitude of the waves is higher in the frontal - at 80.0% and in front-central areas - at 16%.

In 20.0% of patients, the EEG revealed hypersarrhythmia of one form or another. In 20.0% with this pathology, EEG anomalies were observed, including paroxysmal discharges that affect both hemispheres. The defining characteristic in this category of children was pathological changes in bilateral spike waves, which were maximal in the posterior temporal regions of both hemispheres and continued during sleep.

An EEG study revealed bursts of α -, β -, and λ -activity with an amplitude of 200–1000 μ V ($598 \pm 21.3 \mu$ V). In our observations, the main EEG phenomenon, along with high-amplitude activity, was a gross rhythm disturbance. The high-amplitude activity was slow, often combined with epileptiform activity, which made it possible to classify this phenomenon as epileptic dysrhythmia. Such a gross violation of bioelectric rhythms indicates a severe disorder of the functions of the noted structures, which, as a rule, are pacemakers of epileptic activity in partial forms of epilepsy.

Conclusions.

Such a gross violation of bioelectric rhythms indicates a severe disorder of the functions of the noted structures, which, as a rule, are pacemakers of epileptic activity in partial forms of epilepsy. This, in fact, determines the absence of epileptic seizures in patients with the above gross mental disorders, which is especially important, since at present the concept of the genetic mechanism of behavioral disorders and developmental disorders in such a group of patients, as well as dysfunction of the brain transmitter systems (dopaminergic, etc.) finds confirmation only in isolated cases.

СОВРЕМЕННЫЕ ПРЕДСТАВЛЕНИЯ О ДЕТСКОМ АУТИЗМЕ ЭТИОПАТОГЕНЕТИЧЕСКИЕ АСПЕКТЫ И МАРКЕРЫ

Дониёрова Ф.А.

Ташкентский государственный стоматологический институт

Цель исследования.

Изучить результаты литературных обзоров о современных представлениях расстройств аутистического спектра.

Материал и методы исследования.

В данной публикации представлены абстракты, обзоры клинических исследований, научных статей за последние годы.

Результаты и их обсуждение.

Аутизмом следует называть нарушения, которые сформировались по причине отклонений в развитии головного мозга. Диагноз аутизм может быть обозначен уже в период раннего детства, а именно в течение первых трёх лет жизни ребёнка. В патогенезе аутизма во многих исследованиях огромное внимание уделяется роли аномальной корковой возбудимости и изменённой нейропластичности. Признаками аутизма являются социальная отстранённость; откло-

нения в вербальном и невербальном общении; проблемы при адаптации к новым условиям, задержка речи, снижение или вообще отсутствие ощущения опасности; повторяющееся стандартное поведение; агрессия, компульсии; интеллектуальные расстройства; раскачивание и ходьба на носочках; бессонница; чувства тревожности, раздражительность, плаксивость. На современном этапе развития медицины и в частности нейровизуализации, стало возможным анализировать не только органические, структурные поражения, но и метаболические изменения в тканях головного мозга. В связи с этим в неврологии всё чаще стали внедряются новые варианты нейровизуализации, позволяющие определять изменения на молекулярном уровне. Одним из таких методов диагностики является протонная магнитно-резонансная спектроскопия (ПМРС), это не инвазивный, прижизненный метод определения метаболических отклонений в головном мозге.

TUS.....	101
Алимова Д.Д. КЛИНИКО-МИКРОБИОЛОГИЧЕСКАЯ ХАРАКТЕРИСТИКА РИНОСИНОСИТОВ У ДЕТЕЙ ДОШКОЛЬНОГО ВОЗРА СТА.....	101
Alimova D.D. CHANGES OF NASAL MUCOSA IN ALLERGIC RHINI TIS.....	102
Исматова К.А., Улугов А.И., Файзиёв О.Н. АДЕНОИДНЫЕ ВЕГЕТАЦИЯ У ДЕТЕЙ С АЛЛЕРГИЧЕСКИМИ РИ НИТАМИ.....	102
Исматова К.А., Шахбозов А.Б. РАСТИТЕЛЬНЫЙ ПРЕПАРАТ КАК АЛЬТЕРНАТИВА АНТИБИО ТИКОТЕРАПИИ ПРИ ГНОЙНОМ РИНОСИНОСИТЕ У БЕРЕМЕН НЫХ.....	103
Камбарова Д.Н., Усманова Д.Д. ДИАГНОСТИКА ХРОНИЧЕСКОЙ МИГРЕНИ С ПРИМЕНЕ НИЕМ ЛАБОРАТОРНЫХ ПОКАЗАТЕЛЕЙ КОНЦЕНТРА ЦИИ ГОМОЦИСТЕИНА У ПАЦИЕНТОВ С ГИПОТИРЕО ЗОМ.....	103
Камбарова Д.Н., Усманова Д.Д. ОЦЕНКА ЛАБОРАТОРНЫХ ПОКАЗАТЕЛЕЙ ЛИПИДНОГО СПЕК ТРА, КАК ДИАГНОСТИЧЕСКИХ МАРКЕРОВ РАЗВИТИЯ МИ ГРЕНИ ПРИ ГИПОТИРЕОЗЕ.....	104
Наджмитдинов О.Б., Усманова Д.Д. РОЛЬ НЕЙРОТРОФИЧЕСКИХ ФАКТОРОВ, КАК ДИАГНОСТИЧЕ СКИЕ МАРКЕРЫ ХРОНИЧЕСКОЙ ИШЕМИИ МОЗГА У ПАЦИЕН ТОВ С САХАРНЫМ ДИАБЕТОМ 2 ТИПА.....	104
Раимова М.М., Ёдгарова У.Г., Маматова Ш.А СВЯЗЬ МЕЖДУ СИНДРОМОМ БЕСПОКОЙНЫХ НОГ И ДИС ФУНКЦИЙ ЩИТОВИДНОЙ ЖЕЛЕЗЫ.....	105
Сабилов Д.Б., Ходжаева З.К. ДИАБЕТИЧЕСКАЯ ПЕРИФЕРИЧЕСКАЯ ПОЛИНЕЙРО ПАТИЯ: КЛИНИКО-ПАТОГЕНЕТИЧЕСКИЕ ОСОБЕННО СТИ.....	105
Шерматова Н.А. ОСОБЕННОСТИ РАССТРОЙСТВ ВЕГЕТАТИВНОЙ НЕРВНОЙ СИСТЕМЫ У ПАЦИЕНТОВ С ГИПОТИРЕО ЗОМ.....	106
Шермухамедова Ф.К. СЕМИЗЛИҚДА ЎТҚИР ЦЕРЕБРОВАСКУЛЯР БУЗИЛИШДА МЕТА БОЛИК ХУСУСИЯТЛАРИ.....	106
Хайдарова Д.К., Давронова Х.З. КОГНИТИВНЫЙ ДЕФИЦИТ ПРИ ДИСЦИРКУЛЯТОРНОЙ ЭН ЦЕФАЛОПАТИИ II СТАДИИ У БОЛЬНЫХ САХАРНЫМ ДИАБЕ ТОМ.....	107
Khalimova Kh.M., Matmurodov R.J., Umirova S.M. COVID-19 BILAN KASALLANGAN BEMORLARDA DIABETIK PO LINEVROTATYANING DASTLABKI BOSQICHLARIDA ELEK TRONEVROMIOGRAFIYA TAHLILI.....	107
Хамдамова Б., Усманова Д.Д. ДИАГНОСТИЧЕСКИЕ МАРКЕРЫ РАЗВИТИЯ ОСТЕО ПОРОЗА У ПАЦИЕНТОК С ДИАБЕТИЧЕСКОЙ ПОЛИ НЕЙРОПАТИЕЙ В ПОСТКЛИМАКТЕРИЧЕСКОМ ПЕРИ ОДЕ.....	108
ЯКУБОВА М.М., ФАЙЗИЕВА М.Д. НЕЙРОБИОХИМИЧЕСКИЕ ПАРАЛЛЕЛИ КОГНИТИВНЫХ РАС СТРОЙСТВ ПРИ САХАРНОМ ДИАБЕТЕ 2-ТИПА.....	108

XII. ВОЗРАСТНЫЕ АСПЕКТЫ НЕВРОЛОГИИ

Abdusattarova G.Sh., Ruzmuhammedova Z.Sh. VEGETATIVE DISFUNCTIONS AND THEIR EFFECT ON BRAIN CIRCULATION DISORDERS.....	110
Асланова С.Н. АБУ АЛИ ИБН СИНО ИЛМИЙ ИЖОДИНИНГ НЕВРОЛОГИЯ ФАНИДАГИ КАРАШЛАРИ.....	110

Ким О.В., Турсунов А.Х. ОСОБЕННОСТИ КЛИНИКО-НЕВРОЛОГИЧЕСКИХ ПРО ЯВЛЕНИЙ ВЕНОЗНОЙ ЦЕРЕБРАЛЬНОЙ ДИСЦИРКУ ЛЯЦИИ ПРИ ДИСЦИРКУЛЯТОРНОЙ ЭНЦЕФАЛОПА ТИИ.....	111
Маджидова Е.Н., Абдусаттарова Г.Ш., Тураева Г.Н. КЛИНИКО-НЕВРОЛОГИЧЕСКИЕ ОСОБЕННОСТИ ВЕГЕ ТАТИВНЫХ НАРУШЕНИЙ У ПОДРОСТКОВ.....	112
Маджидова Я.Н., Низамходжаева Ш. КЛИНИКО-НЕВРОЛОГИЧЕСКИЕ НАРУШЕНИЯ ПРИ ХРО НИЧЕСКОЙ ИШЕМИЕЙ МОЗГА.....	112
Мансурова Н.А., Жабборов Б.Б. КОГНИТИВНЫЙ СТАТУС В ЗАВИСИМОСТИ ОТ УРОВНЯ АММИАКА ПРИ ХИМ.....	113
Рахимбаева Г. С., Мирхаётова Н. А. КОГНИТИВНАЯ ДИСФУНКЦИЯ У БОЛЬНЫХ С ХРОНИ ЧЕСКОЙ ИШЕМИЕЙ МОЗГА.....	113
Умарова Д.Б., Максудова Х.Н. КЛИНИКО-НЕВРОЛОГИЧЕСКАЯ ХАРАКТЕРИСТИКА МИ АСТЕНИИ В УЗБЕКИСТАНЕ.....	114
Ходжаева М.Ф. Рахимбаева Г.С. КОРРЕЛЯЦИЯ КОНЦЕНТРАЦИИ ДГЭА-С И VEGF В СЫ ВОРОТКЕ КРОВИ У ПАЦИЕНТОВ СО СТАРЧЕСКОЙ АСТЕНИИ.....	114

XIII. АКТУАЛЬНЫЕ ПРОБЛЕМЫ ДЕТСКОЙ НЕВРОЛОГИИ

Азимова Н.М., Журахужаева У. КЛИНИКО-НЕВРОЛОГИЧЕСКИЕ АСПЕКТЫ ДИЛЯТАЦИ ОННОЙ КАРДИОМИОПАТИИ У ДЕТЕЙ.....	115
Артыкова М.А., Авезов С.К. ЧЕРЕПНО-МОЗГОВАЯ ТРАВМА У ДЕТЕЙ.....	115
Артыкова М. А., Валиев Н.А. НЕЙРОВИЗУАЛИЗАЦИОННЫЕ ОСОБЕННОСТИ БОЛЬ НЫХ ДЕТСКИМ ЦЕРЕБРАЛЬНЫМ ПАРАЛИЧОМ И ЭПИ ЛЕПСИЕЙ.....	116
Askaraliev G.Kh., Ziyakhodzhaeva L.U. CLINICAL-NEUROLOGICAL FEATURES OF MOTOR DISORDERS IN YOUNG CHILDREN WITH PERINATAL NERVOUS SYSTEM PATHOLOGY.....	116
Аскаралиева Г.Х., Зияходжаева Л.У. ФАКТОРЫ РИСКА РАЗВИТИЯ ЛИКВОРО-СОСУДИСТОЙ ДИСТЕНЗИИ У ДЕТЕЙ С ПЕРИНАТАЛЬНОЙ ПАТОЛО ГИЕЙ НЕРВНОЙ СИСТЕМЫ.....	117
Аюпова Д. Ш. ДИАГНОСТИКА ЦМВ ИНФЕКЦИИ СОЧЕТАННЫЙ С КО ВИД У НОВОРОЖДЕННЫХ В НЕОНАТОЛЬНОМ ПЕРИ ОДЕ.....	117
Бердиева Х.У., Садыкова Г.К. ВОЗМОЖНЫЕ ФАКТОРЫ РИСКА ЗАДЕРЖКИ РАЗВИТИЯ РЕЧИ У ДЕТЕЙ РАННЕГО ВОЗРАСТА.....	118
Bobojanov U.A., Sadikova G.K. STRUCTURE OF EPILEPTIC SYNDROMES IN CHILDREN LIVING IN THE ARAL REGION.....	118
Vafoeva G.R., Saidkhodzhaeva S.N. ELECTRO ENCEPHAL OGRAPHIC SIGNS CHARACTERISTIC FOR EPILEPTIC ENCEPHALOPATHY IN CHILDREN.....	119
Дониёрова Ф.А. СОВРЕМЕННЫЕ ПРЕДСТАВЛЕНИЯ О ДЕТСКОМ АУ ТИЗМЕ ЭТИОПАТОГЕНЕТИЧЕСКИЕ АСПЕКТЫ И МАР КЕРЫ.....	119